

# Le diabète en Guadeloupe en 2013



**KANNARI**  
Santé, nutrition et exposition au chlordécone aux Antilles

Depuis les trente dernières années, la prévalence du diabète est en constante augmentation tant en France que dans le monde.

Cette progression résulte de la combinaison de plusieurs facteurs de risque associés tels que le vieillissement de la population, la croissance de l'obésité et de la sédentarité.

L'amélioration du dépistage et de la prise en charge thérapeutique ont permis néanmoins d'augmenter l'espérance de vie des personnes diabétiques.

Intégré dans le Plan d'action mondial de l'Organisation Mondiale de la Santé pour la lutte contre les maladies non transmissibles 2013-2020, le combat contre le diabète est un enjeu majeur de santé publique.

L'étude du diabète en Guadeloupe concerne les adultes âgés de 16 ans ou plus.

La présence d'un diabète a été définie par la déclaration d'un diagnostic posé par un professionnel de santé (sans distinction des différents types de diabète).

Les femmes ayant souffert uniquement d'un diabète gestationnel ont été considérées comme non diabétiques.

## Un des objectifs de KANNARI

Evaluer l'état de santé de la population guadeloupéenne en 2013 en termes de prévalences du surpoids, de l'obésité et de certaines maladies d'intérêt (diabète, hypertension artérielle, hypercholestérolémie et asthme).

## Population et Méthode

### Population enquêtée :

851 adultes (16 ans ou plus) et 266 enfants (3-15 ans) vivant en Guadeloupe

### Enquête épidémiologique transversale :

- Echantillonnage aléatoire à plusieurs degrés : Foyers, individus
- Durée de recueil : Septembre à décembre 2013
- Recueil des données : Questionnaire «santé», mesures anthropométriques
- Analyse : Chi2 de Pearson, régression logistique, redressement par calage sur marges
- Logiciel : Stata @version 9.

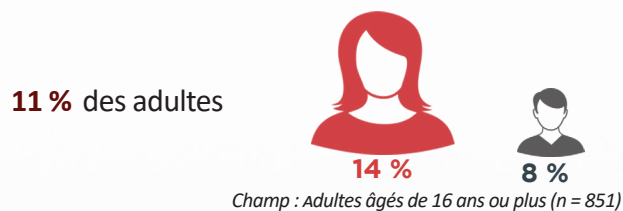
<sup>1</sup> **Obésité abdominale** : excès de masse grasse au niveau abdominal. Le seuil édicté par l'International Diabetes Federation définit une obésité abdominale pour un tour de taille supérieur ou égal à 94 cm et 80 cm respectivement chez l'homme et la femme.

<sup>2</sup> **Surcharge pondérale** définie à partir d'un indice de masse corporelle (IMC)  $\geq 25 \text{ kg/m}^2$  chez l'adulte. Le surpoids est déterminé pour un IMC compris entre 25 et 30  $\text{kg/m}^2$  et l'obésité pour un IMC  $\geq 30 \text{ kg/m}^2$ .

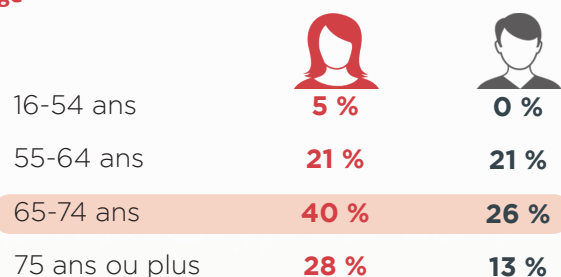
<sup>3</sup> **Hypertension artérielle** : sont concernées toutes les personnes sous traitement antihypertenseur au moment de l'enquête KANNARI ou celles dont la pression artérielle moyenne lors des mesures était supérieure ou égale à 140/90 mm Hg.

## DIABÈTE

### Selon le sexe



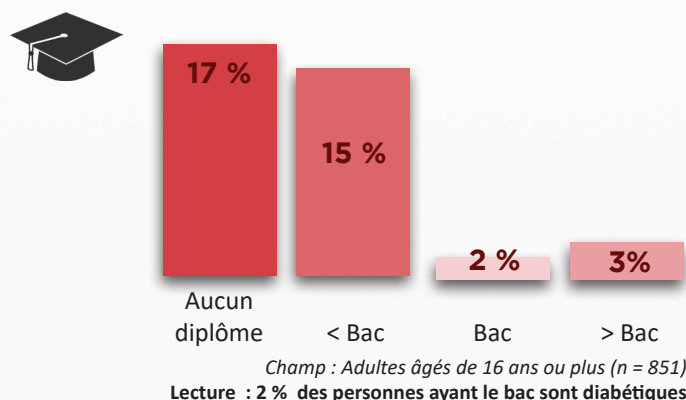
### Selon l'âge



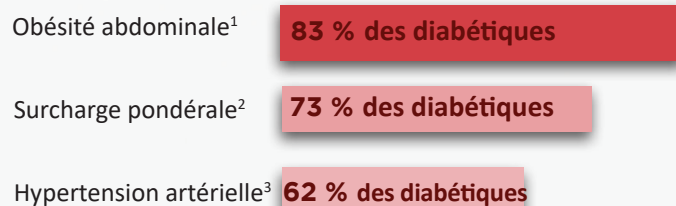
Champ : Adultes âgés de 16 ans ou plus (n = 851)

Lecture : 40 % des femmes âgées de 65 à 74 ans sont diabétiques

### Selon le niveau d'études




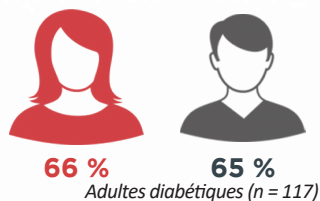
## DIABÈTE ET AUTRES MALADIES



## TRAITEMENT ANTIDIABÉTIQUE

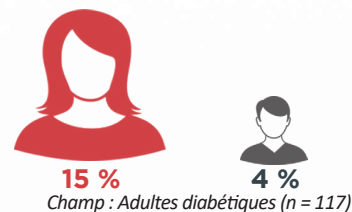
### Comprimés

 66 % des adultes



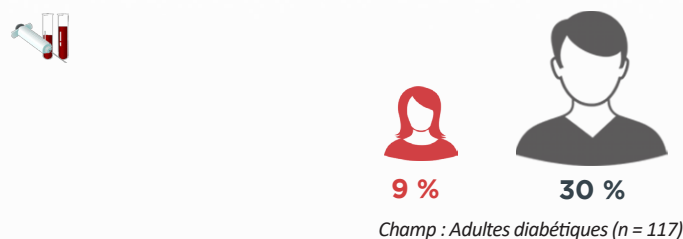
### Insuline

 11 % des adultes



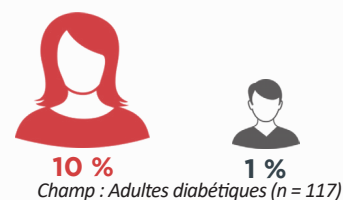
### Comprimés + Insuline

 16 % des adultes



### Pas de traitement

7 % des adultes



## RECOMMANDATIONS NUTRITIONNELLES\*

\* Recommandations faites par un médecin ou un professionnel de santé



Augmenter son activité physique ou faire du sport (52 %)



Avoir des apports réguliers en glucides (32 %)



Prendre 3 repas par jour sans oublier le petit-déjeuner (30 %)



Faire attention à son poids ou perdre du poids (26 %)



Suivre un autre régime alimentaire (4 %)

Lecture : 4 % des diabétiques ont eu une recommandation de suivre un autre régime alimentaire



Faire attention à ses apports en matières grasses (42 %)



Limiter la consommation de produits sucrés (33 %)



Faire attention à sa consommation d'alcool (17 %)

Champ : Adultes diabétiques (n = 117)

## Diabète, les éléments clés

- ☑ Actualisation des indicateurs du diabète en Guadeloupe
- ☑ Un peu plus d'1 Guadeloupéen sur 10 touché par le diabète
- ☑ Facteurs associés : sexe, âge et niveau d'études
- ☑ Population diabétique fortement touchée par la surcharge pondérale, l'obésité abdominale et l'hypertension artérielle
- ☑ Traitement antidiabétique majoritaire : prise de comprimés
- ☑ Enjeux pour la Guadeloupe :
  - poursuivre la sensibilisation de la population
  - harmoniser les parcours de soins des diabétiques
  - renforcer l'éducation thérapeutique des patients

