

Connaissances, attitudes et pratiques de la population guadeloupéenne face à la contamination des sols par le chlordécone

C. CELESTE (1), C. GOUDOU (1), A. BONINE (1), F. ASSOGBA (2), H. JULIARD (2),

C. MARTIAS (2), M. RUELLO (2), S. ABDESSATTAR (3), V. CORNELY (2), J. ROSINE (2), CV. PIOCHE (1)

1-Observatoire Régional de la Santé de Guadeloupe ; 2-Santé publique France – Cellule Antilles ; 3-Santé publique France

Introduction

Le chlordécone, pesticide utilisé dans les bananeraies antillaises jusqu'en 1993, a engendré une contamination durable des sols, des eaux et de la chaîne alimentaire. Face à cet enjeu majeur de santé publique, l'analyse des **connaissances, attitudes et pratiques (CAP)** de la population apparaît essentielle pour mieux comprendre la perception du risque et les comportements mis en œuvre par la population.

Objectifs

Évaluer les **connaissances, attitudes et pratiques (CAP)** de la population guadeloupéenne concernant :

- Les effets sanitaires et les voies d'exposition au chlordécone
- La perception du risque et l'appropriation des messages de prévention
- Les comportements pour limiter l'exposition et l'évolution des habitudes alimentaires

Méthodologie

Étude KANNARI 2 — Santé publique France et ses partenaires en Guadeloupe et en Martinique

3 visites par participant :

- Visite 1 — Recrutement par enquêteur
- Visite 2 — Questionnaire santé, mesures et prélèvements biologiques (infirmière)
- Visite 3 — Questionnaire enquêteur incluant le module CAP

Période — Janvier à juillet 2024

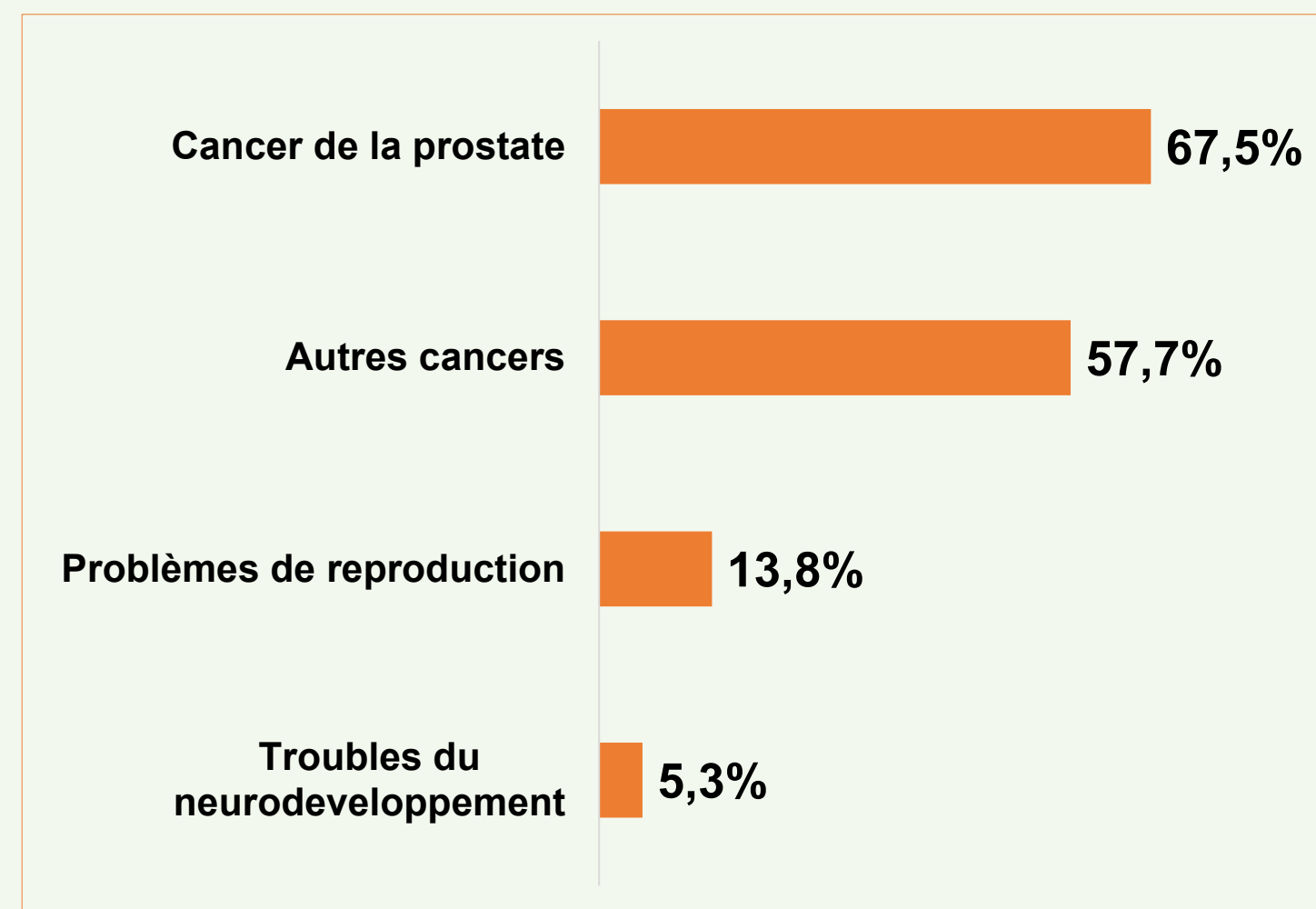
Échantillonnage — Plan de sondage stratifié à un degré, avec redressement

Population — 1 181 personnes recrutées parmi les personnes tirées au sort en Guadeloupe

Résultats

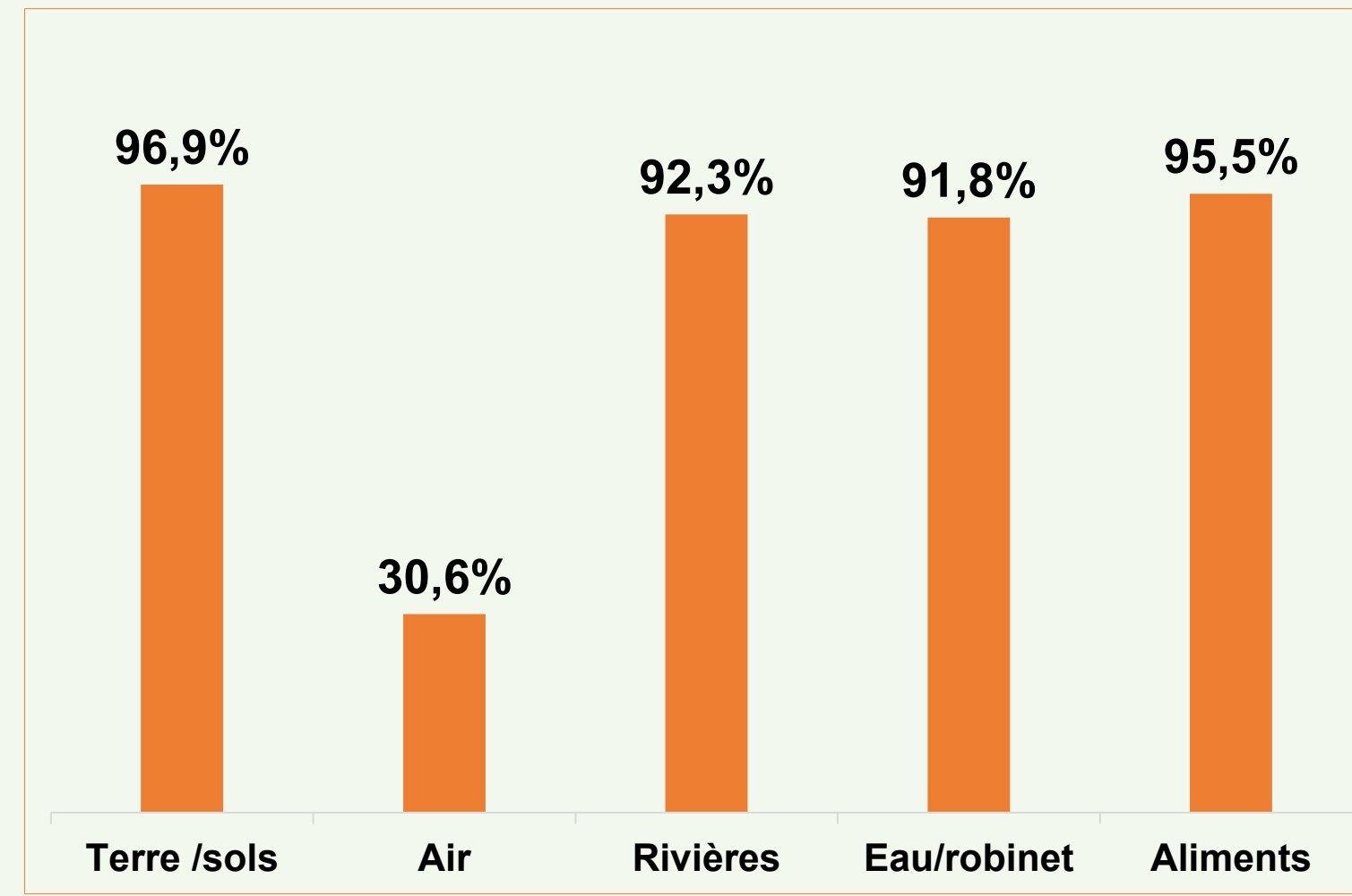
Connaissances

Fig. 1 : Connaissance des effets du chlordécone sur la santé



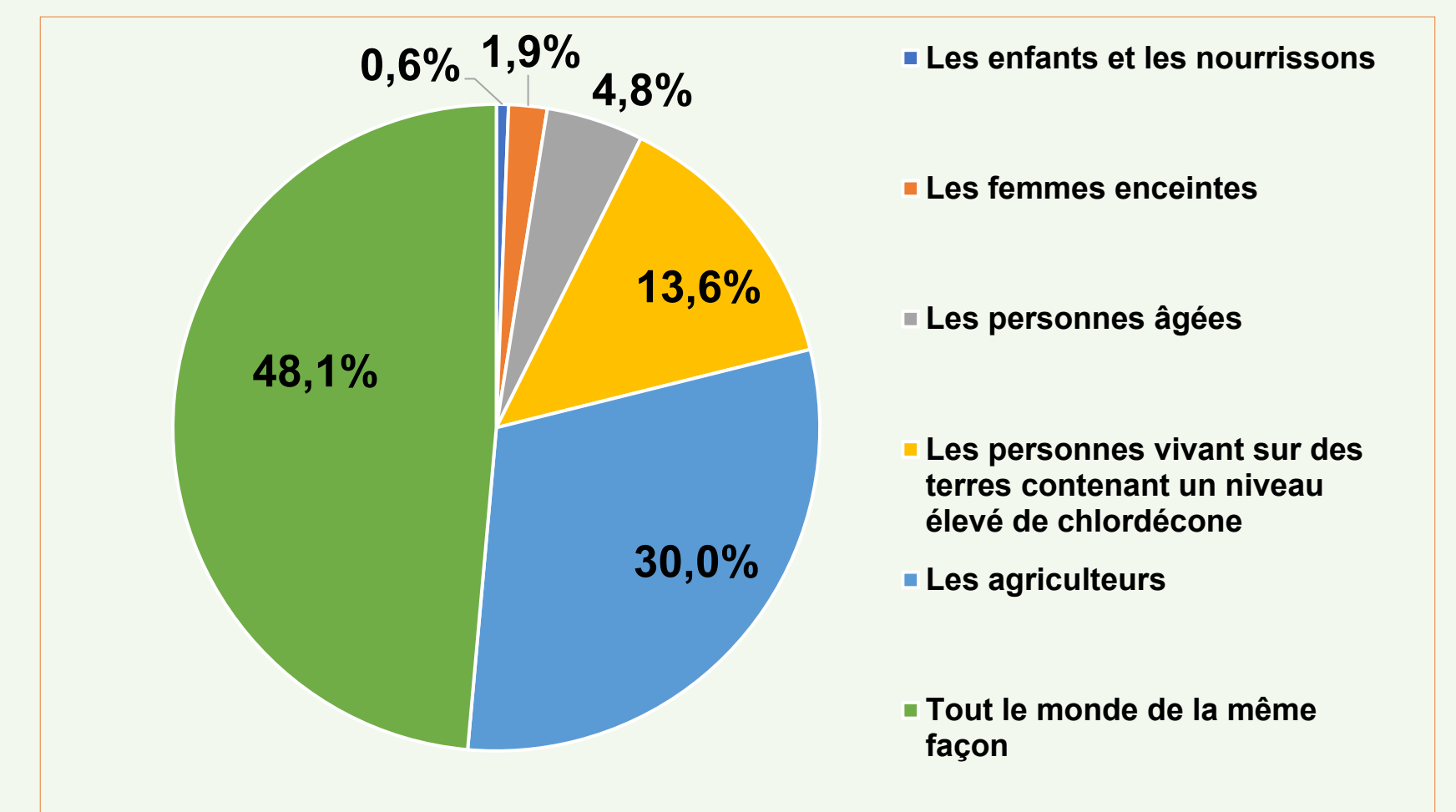
✓ Près de 7 répondants sur 10 associent le chlordécone au cancer de la prostate

Fig. 2 : Connaissance des voies d'exposition au chlordécone



✓ Les voies d'exposition au chlordécone sont globalement bien identifiées

Fig. 3 : Les premières populations à risque selon les répondants



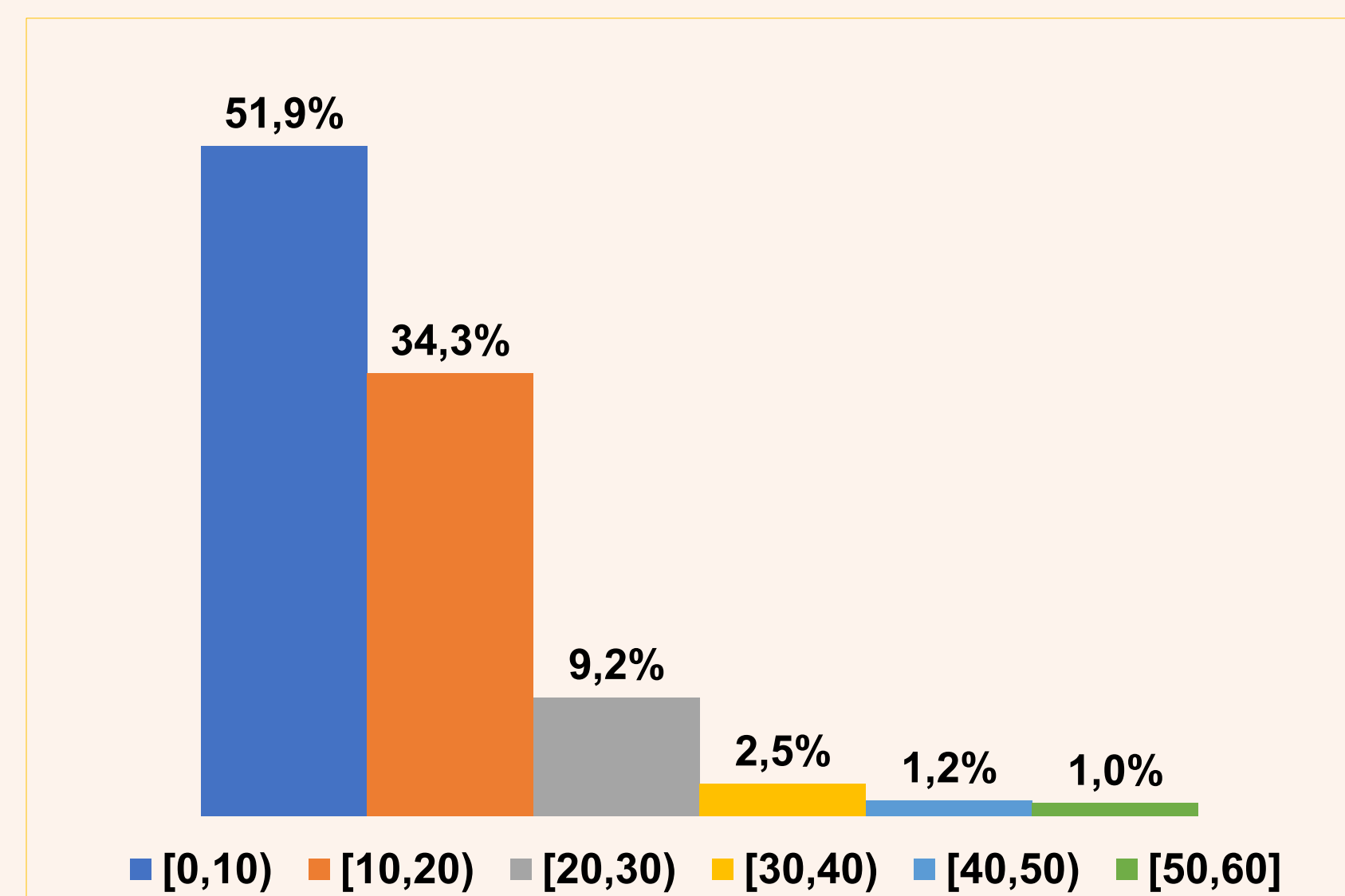
✓ Près d'un répondant sur deux considère que le chlordécone touche tout le monde de la même manière

Attitudes

- ✓ Plus de 90% des répondants perçoivent le chlordécone comme un risque important pour la santé des populations.
- ✓ 80% estiment que le chlordécone affecte leur propre santé.
- ✓ Environ 70% font confiance aux études scientifiques.
- ✓ 54% sont satisfaits des informations reçues, mais seulement 48% se considèrent bien informés.
- ✓ Parmi les détenteurs d'un jardin : 22% jugent leur sol contaminé, mais seuls 7% ont fait réaliser un prélèvement.

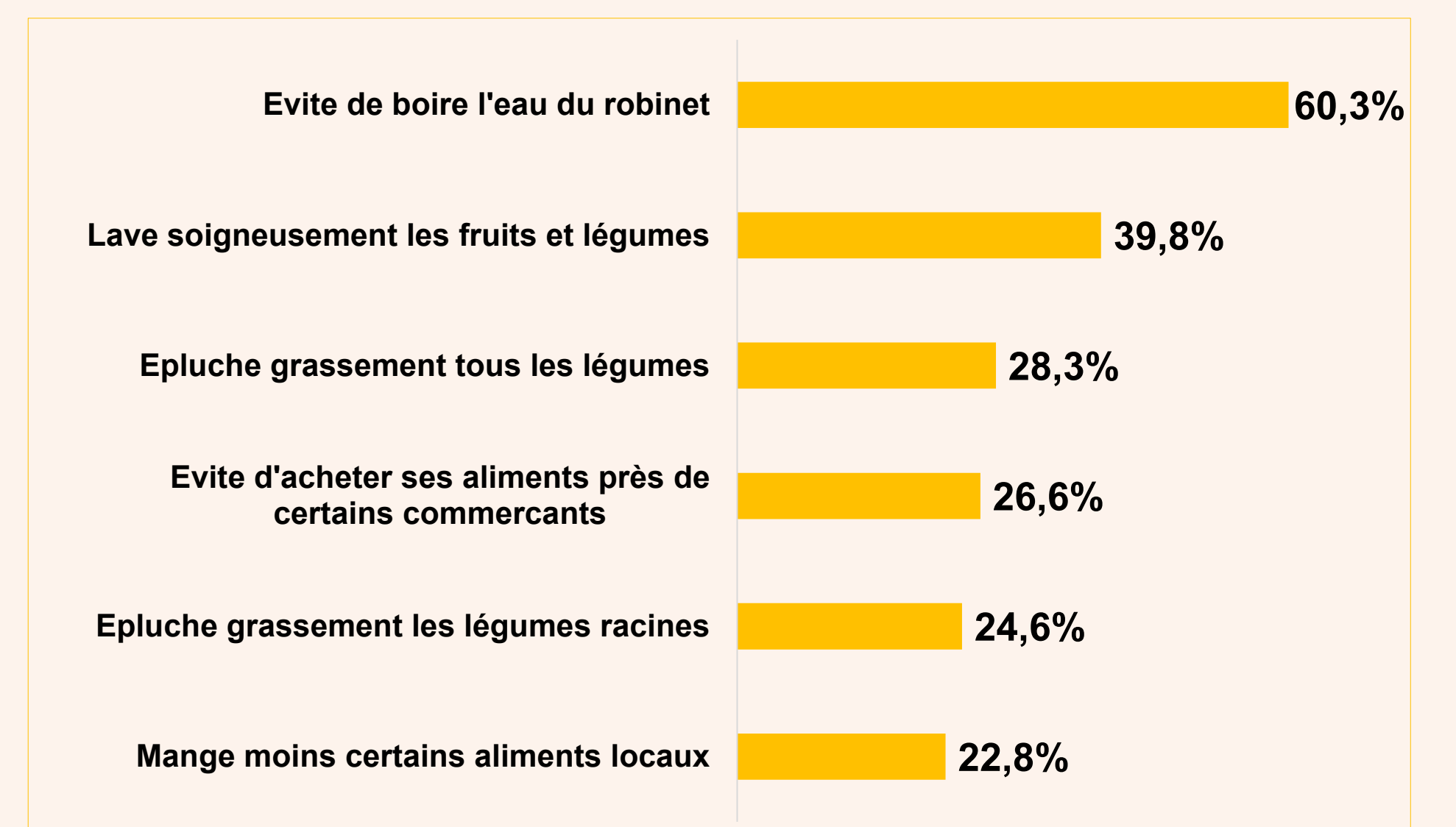
Pratiques

Fig. 4 : Nombre d'années de changement des habitudes



- ✓ Environ 60% n'ont pas changé leurs habitudes.
- Les principaux freins :
 - Fatalisme : 24% (« ça ne servirait à rien »)
 - Méconnaissance : 22% (« je ne sais pas quoi changer »)
 - Déni : 20% (« je préfère ne pas y penser »)
 - Contrainte financière : 12%

Fig. 5 : Répartition des individus selon les habitudes changées



- ✓ Environ 40% des répondants ont modifié leurs habitudes depuis qu'ils ont entendu parlé du chlordécone, principalement :
 - 60% évitent l'eau du robinet
 - 40% lavent soigneusement fruits et légumes

Conclusion

Le module CAP de l'étude KANNARI 2 montre que la population guadeloupéenne connaît globalement bien les effets sanitaires et les voies d'exposition au chlordécone, mais estime encore manquer d'informations. Malgré une forte sensibilisation au risque depuis plusieurs années, les changements de comportements restent limités et difficiles à maintenir. Ces résultats soulignent l'importance de poursuivre et renforcer la diffusion d'informations scientifiques accessibles afin d'améliorer la compréhension des enjeux sanitaires et favoriser une meilleure appropriation des mesures de prévention par la population, notamment grâce à des initiatives comme le portail chlordécone-info lancé en 2025.

Messages clés :

1- Comprendre pour mieux se protéger : Evaluer la perception et les comportements de la population guadeloupéenne pour limiter l'exposition au chlordécone.

2- Connaissances et pratiques : Identifier ce que la population sait, pense et fait pour réduire son exposition.

3- Renforcer la prévention et la communication : Utiliser les résultats pour orienter les actions de prévention et de communication sur le territoire.

4- Prévention et communication : Importance de diffuser des messages clairs, précis et répétés dans le temps afin d'améliorer la sensibilisation et de favoriser l'appropriation des recommandations par la population.

Mots clés : Chlordécone ; Connaissances, attitudes et pratiques (CAP) ; Perception du risque ; KANNARI ; Guadeloupe.

1. Girard Delphine, Etude sur les connaissances, les perceptions et les comportements des populations de Martinique et de Guadeloupe vis-à-vis de la chlordécone, Inpes, avril 2009
2. Dereumeaux C, Volatier JL, Guldner L, Saoudi A, Pecheux M, Rivière G, et al. Chlordécone aux Antilles : de la caractérisation de la contamination alimentaire à l'imprégnation des individus. Résultats de l'étude Kannari 2013-2014. Bull. Epidémiol. Hebd. 202
3. Castetbon K, Ramalli L, Vaidie A, Yacou C, Merle S, Ducros V, et al. Consommations alimentaires et biomarqueurs nutritionnels chez les adultes de 16 ans et plus en Guadeloupe et Martinique. Enquête Kannari 2013-2014. Bull. Epidémiol. Hebd. 2016
4. Catherine PROCACCIA, Rapport sur l'impact de l'utilisation de la chlordécone aux Antilles françaises. Office Parlementaire d'Evaluation des Choix Scientifiques et Technologiques, février 2023
5. Elina Nestor. Chlordécone en Guadeloupe : évaluer pour mieux agir. Évaluation du programme d'accompagnement à la chlordéconémie. Sciences de l'Homme et Société. 2025